



年に一度のホームカミングデー・年に一度のホームカミングデー・年に一度のホームカミングデー・年に一度のホームカミングデー・年に一度のホームカミングデー



# All Sophians' Festival 2026

実行委員長インタビュー

P2

企画紹介

P3-5

上智で過ごした、あの頃の記憶

P6-7

- 今年のテーマ -

# 連環

## めぐり、めぐらす

# 5.31 2026

SUN

### 10:00~17:00 @四谷キャンパス

※一部の企画はオンライン配信も実施

一般の方が参加可能な企画もご用意しております。  
ぜひこの機会に、ホームカミングデーにお越しください。



# All Sophians' Festival 2026

## テーマに込めた思い

連なる輪や鎖を意味し、その状態から影響し合う関係や絆に例えられます。

連なる輪が上智大学の先輩方、私たち同期・後輩であり、伝統や想いをめぐらせていく…そんなイメージを抱き「連環」というテーマを提案しました。

## ロゴに込めた思い

テーマの「連環」を視覚化するために、ロゴにも環を採用しました。7つの環は創造性や調和を表します。

個性を持つ一人ひとりが、自立して周りや協調していく。次の時代につながるように今を生き抜いていこう。そんなメッセージを受け取っていただけたらうれしいです。

## ASF2026実行委員長インタビュー

# 「つながり」を生み出す場、ASFの魅力とは

この けいこ 1988年  
**河野景子** 外国語学部フランス語学科卒業

上智大学の卒業生と在学生在が世代を超えて交わる場 “All Sophians' Festival”。

2026年のASF 実行委員長を務める河野景子さんにお話を伺った。

学生時代から現在に至るまで、その歩みにはいくつもの出会いと再会が重なっているとおっしゃる河野さん。一度離れた人や場所と、時を経て再びつながる。その連なりは、やがてどのように巡り、次へとめぐっていくのだろうか。

—今年のテーマ「連環—めぐり、めぐらす—」について、どのように感じていますか？

河野：本当に素晴らしい言葉だと思います。人生の中で出会う人の数には限りがありますが、その中で何度も会う人、また会いたくなる人、巡って、新しい何かが生まれていく。私自身、卒業してから長い時間が経って、こうしてまた上智に戻ってきて、世代を超えた方々と関わることでできています。それ自体がまさに「連環」だと感じています。当時は同年代との交流が中心でしたが、今はASFに向けて学生・若手・ベテランと一緒に一つのものを作っている。この広がりには本当に面白いし、貴重な経験だと思っています。

—ご自身の学生時代について教えてください。

河野：一九八四年に上智大学外国語学部フランス語学科に入学し、八八年に卒業しました。宮崎から上京してきたので、当時は本当にカルチャーショックの連続でしたね。今のよう情報簡単に手に入る時代ではなかったもので、東京の学生との情報量や会話のスピードの違いに圧倒されてしまって。最初の一年間は、とにかく「聞き役」に徹して、遅れを取り戻そうと必死でした。

正直、「ここでやっていけないのかな」と自信をなくしたこともありましたが、でも、その分スポンジのようにいろんなものを吸収していた時期だったと思います。

—当時のご経験で、今につながっていることはありますか？

河野：クラスが五十四人と少人数だったこともあって、毎日のように顔を合わせることで、クラスメイトとは自然と距離が近くなり、深い関係性が築けました。

上智のキャンパスって、ちょうどいい大きさなんです。メインストリートで誰かとすれ違ったり、カフェテリアで顔を合わせたり。そういう日常の積み重ねが、今振り返ると大きな財産になっています。実際に、当時の友人とは今でも月に一度くらい会っています。一度離れても、またつながり直せる。これも上智ならではの魅力だと思います。

—学生時代の転機となった出来事がありますか？

河野：ソフィア祭です。そこでミスコンに出場したことが大きなきっかけでした。当時はまだミスコンも始まったばかりで、半ば流れで参加したのですが、その経験をきっかけに読者モデルの活動につながり、一気に世界が広がっていききました。一年生の頃は自信を失っていた私が、二年生で環境や出会いによって大きく変わった。今振り返ると、あの経験はまさに「転機」だったと思います。

—売野雅勇氏との対談—時代をつかった言葉に触れる—について

今年のASFでは、作詞家・売野雅勇氏と河野さんの特別対談が実施されます。売野さんは「少女A」「ジュリアに傷心」「2億4千万の瞳」など、数々のヒット曲を手がけてきた作詞家なので、そのキャリアと創作の裏側に迫る貴重な機会として期待しています。

人生に影響を与えてきた方です。華やかなキャリアの裏側には決して順風満帆ではない時期もあったと伺っていて、そのお話はきつと多くの人に勇気を与えたいと思います。世代を超えて届く内容になるはずなので、ぜひ多くの方に聞いていただきたいです。

—最後に、ASFへの参加を考えている方へメッセージをお願いします。

河野：まずはキャンパスに来て、その空気を感じてみてほしいです。校舎は変わっても、場所が持つ雰囲気は変わらないので、そこに身を置くだけでも何か感じるものがあると思いますし、新しくなった場所を歩いてみるのも楽しいと思います。

前回参加したときは、さまざまな場所を回る中で、卒業生の方々の活動に触れたり、懐かしい先生方と再会したりと、思いがけない出会いがたくさんありました。そうした一つひとつがとも印象に残っていて、あの日は自分にとって特別な一日になったんです。

きつと来ていただければ、それぞれにとつての「発見」があるはずだと思います。その出会いや気づきが、これからの歩みの中でふとつながっていく。そんな感覚も味わえるのではないかと思います。

多くの方に足を運んでいただけたら嬉しいですね。

# 企画紹介

## 講演会

いずれも事前申し込み等は不要です！お気軽にご参加ください。

作詞家・売野雅勇氏 = 河野実行委員長  
特別対談

6号館4階 409教室 13:00~14:30



「少女A」「ジュリアに傷心」「2億4千万の瞳」など、数々のヒット曲で一世を風靡した作詞家・売野雅勇さん（1974文英）。売野さんのクリエイティビティの原点である学時のエピソードから、トップランナーとして走り続ける中で「キャリアの壁」とその乗り越え方まで、深く掘り下げます。

五十嵐美樹のサイエンス・キャリアLIVE!  
～「好き」を未来に変える化学反応～

6号館2階 205教室 13:00~14:30



サイエンスエンターテイナー五十嵐美樹さん（2014理機能）が母校に凱旋！科学を楽しみ、自分らしく生きるヒントを得る、実験あり、トークありの刺激的な40分です。

ASF学術講演会

応用データサイエンス学位プログラム 深澤佑介先生

『AI×社会貢献～データサイエンスで未来を予測する～』



6号館3階 307教室 11:00~12:00

AIとデータサイエンスによる未来予測を通じて社会課題解決を目指しています。クマの遭遇予測や登山の遭難リスク予測などの安全分野に加え、エンタメ領域の需要予測や、メンタルヘルス不調予測など、多様な応用例を紹介します。

晴佐久昌英神父 講演会

「今こそ祈りのとき」

10号館 講堂 14:00~16:00



世界に拡大する戦火や不穏な状況、また個人的にも困難や不安を抱える今、「祈り」に着目します。一人ひとりが祈ることで世界の平和を実現し、自らも心の平安を得ます。

祈りとは何か、どのように祈ればよいのか、晴佐久神父様（1986天神）のご経験からお話しいただきます。

## 親子で楽しめる企画

### 体育館 キッズ企画

体育館では、小学生はもちろん、小さなお子さまでも楽しめる「ディスクターゲット」の体験が出来ます。ルールは簡単！的を狙ってフリスビーを投げるだけ！ぜひ、ご家族で遊びに来てください！

@体育館第1体育場

### キッズカフェ

巨大お絵かき・工作・バルーンアート・紙芝居などのキッズが楽しめるコーナーと、ソフィアンのパパママ同士で子育ての楽しさや悩みをシェア出来るカフェを開催！

@9号館地下1階057C教室

### キッズツアー

久しぶりにキャンパスを訪れる方々に向けて、歴史ある校舎と最新設備をご案内。キッズツアーでは11号館でハンドベルクワイアの演奏も予定しています。ご家族そろってご参加ください。

@6号館前メインストリート

### ソフィアンズステーション

縁日屋台での射的やドリンク販売など、世代を超えた交流を楽しめる交流拠点。お祭りの雰囲気を楽しみに、ご家族や友人とぜひお立ち寄りください！

@8号館前メインストリート



親子で楽しめる企画について  
詳しくはこちら！

※各企画ではお子さまをお預かりするサービスは一切提供しておりません。  
キャンパス内ではお子さまのそばを離れずにお過ごしください。  
なお、授乳室をご用意しております。場所はASFスタッフまでお問い合わせください。

紀伊國屋書店上智大学店 オンラインショップ

## 上智大学グッズショップ



学生考案商品や、上智大学エンブレム入りの一部商品などがネットでもご購入いただけます。どうぞご利用ください。

5/31(日)11時~16時、メンストにて上智グッズを販売します！

※店舗営業は10:00~16:00まで  
紀伊國屋書店上智大学店（2号館地下1階）

パティネ・スポーツ

5/31(日) ご来店お待ちしております！

ASF当日、店舗は10:00~16:00にて営業します。

大人気のソジャーやドライTシャツの他、昨年から販売を開始したSophiaゴルフマーカー、上智大学復刻ピンバッジなど、

店舗にて販売しております。  
皆様のご来店をお待ちしております。



パティネ・スポーツ

(2号館地下1階紀伊國屋書店上智大学店内奥)

学校法人上智学院100%出資(株)ソフィアキャンパスサポート

# 新企画 同世代どうしや世代を超えてソフィアンが繋がる新企画！

6号館4階402教室

## 第1部 キャリア相談会

11:30~13:00

#在学生向け企画

先輩と話すことで、「働く」の可能性を見つけよう！心動かされるキャリアに触れ、自分の将来の目標に出来る先輩に出会い、自分が知らない未来を描こう！

## 第2部 ソフィアクロストークピロティ

13:00~15:00

#U35世代向け企画

同世代のソフィアンだからこそ、分かり合える悩みがある。同じ時代をともに生きる仲間と交わり、自分のキャリアとライフを、新しい目線で問い直そう！

※ 当日参加も出来ませんが、事前の申し込みにご協力ください。

## 第3部 ソフィアの鷲

15:15~16:45

#チャレンジピッチ企画

学生たちが学生人生をかけた挑戦を持ち込み、先輩ソフィアン（鷲）からのサポートを受けるべく熱いピッチ（プレゼン）を繰り広げる。

その覚悟と情熱を目撃し、次世代ソフィアンの夢の行方を、この場で見届けよう！



ソフィアクロストークピロティの詳細はこちらから！

※ ソフィアクロストークピロティはU35世代を対象としておりますが、36歳以上の方もご参加いただけます。



クロストークピロティのオープニングセッションには投資家・実業家の田中溪さん（2005理物）が出演！ソフィアンが陥りがちな落とし穴とその乗り越え方とは…？

## その他の企画

各イベントの詳細はASF2026公式Webサイトでご確認ください。

名称	企画概要
記念ミサ	時間：9:30-10:15 場所：カトリック・イエズス会センター（2号館1階） 司式：アガスティン・サリ神父（総合グローバル学部教授、上智学院理事長）
チャペルツアー	SJハウスとカトリック学生の会ご協力のもと開催の Kultウルハイムチャペルツアーです。
ソフィアン物産展	全国で活躍する「モノづくりソフィアン」をご紹介します、食品・お酒などを販売します。
ブックマーケット・スナック	昨年ご好評いただいた古本市が今年もパワーアップいたします！ 青空のもと、飲み物片手にみんなで語りましょう♪
大学協力「ダイサス」イベント	上智大学のダイバーシティ・サステナビリティ推進室全面協力企画。 小型太陽光発電から蓄電した電力による携帯充電スポットをカフェとして運営します。
学内ツアー	ソフィアンの皆さまとキャンパスを散策し、日々変わりゆく上智大学を実感していただく企画です！ぜひご参加ください！！
野外ステージ	卒業生や学生による演奏やダンスパフォーマンス。 昨年に引き続き、卒業生の人気バンド=86バンドも登場します。乞うご期待！
メンスト（模擬店/ブース）	卒業生団体や学生団体によるフード・ドリンクの模擬店、ソフィアンの活動紹介や体験イベントなど多様なブースが登場します。昨年に引き続き、上智大学の学生・教員・職員協働プロジェクト「ピア・カフェ」も出店予定です。

## オンラインチャンネル

YouTubeチャンネル

オンラインチャンネルでは、当日のオープニング・講演会の生配信のほか、前夜祭や毎年恒例の「隣のソフィアン」「ぶらり上智」「Sophians around the world」などのコンテンツを配信予定です。詳細はASF2026公式Webサイトでご確認ください。



詳しくはこちら

## 各企画の詳細は公式HP、SNSで随時お知らせします！

ASF公式Web



「ASF2026」で検索

詳しくはこちら

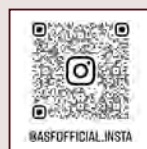
ASF Facebook



「ASF」で検索

詳しくはこちら

ASF Instagram



@asfofficial .insta

詳しくはこちら

ASFキッズ



詳しくはこちら

# 参加団体企画

※紙面の都合上、一部の企画をピックアップして掲載しています。  
 団体名は「上智大学」を除くなど一部修正してあります。  
 ※全ての参加団体の企画の詳細はASF2026公式Webサイトでご確認ください。

## 企画内容のご紹介

◎いずれも一般参加可能な企画です。ソフィアンやご家族、現役学生など皆様のご参加を歓迎致します。

団体名	企画内容
ソフィア会 社会貢献推進委員会	屋外（メンスト）企画。社会貢献活動で活躍するソフィアンの紹介。 聖母卒業生によるハンドマッサージ、ホットコーヒー販売（マラウイに寄付）など。
理工学部同窓会	講演会、ワークショップ、「若手理工ソフィアンの集い」、 「現役学生向け理工OGとの交流会」、「卒業60周年記念祝賀会」など。
法学部同窓会	年に1回の会員大会、懇親会。同窓会の活動報告の他、講演会も企画。
経鷲会（経済学部同窓会）	屋外（メンスト）企画。自作の電気自動車（Eレーシングカー）で レースに参加している「Sophia Racing」を紹介。レーシングカーも展示。
史学科同窓会	例年どおり史学科ゆかりの講師をお招きして「ミニ講演会」を実施。
フランス文学科同窓会	ディオールジャパンマーケティングダイレクターを迎えて「フランスフレグランス文化」を テーマとした講演会を開催。あわせて、ワイン&カフェを楽しむ仏文カフェも開設。
ポルトガル語学科同窓会	ポルトガル語学科同窓会の総会と懇親会を予定。
金祝燦燦会	例年どおり「日本語スピーチコンテスト」を開催。 あわせて、誰でも利用可能な「お休み処」も併設。
The Sophians' Quilt Society	キルトの展示と手作り布グッズのチャリティ・バザー。今年のテーマは「～Memories～」。 午後には、よこた圭子氏によるカルトナーージュ講習会も開催。
ものづくりソフィア会	午前の部：学生フォーミュラーチーム「Sophia Racing」による2026車輛のコンセプト説明 午後の部：「ものづくりソフィア会」春季会員大会
SPEECC	「SPEECC英文法祭り」を開催。知的エンタメ系イベントとして「コミュニケーション+ 英文法 = 使える英語」を直に体験でき、遊びと学びの両方の達成感が味わえます。
マスコミ・ソフィア会	毎年恒例の「ソフィア寄席」を開催。卒業生とゲストによる寄席のほか、懇親会も開催。
ソフィア文化芸術ネットワーク	宗教学講演会を開催、講師は島蘭進先生、テーマは「宮沢賢治・ゴッホ・菩薩道」。
Teachers Sophian	ソフィアンで教職に就かれている卒業生と教職を目指す学生が集い、 多面的・多角的に学びを深める場を共有します。
上智不動産ソフィア会	「不動産よろず相談会」を開催。売買から賃貸、さらには法律問題や保険の相談まで 不動産周りのあらゆるご相談をまるっとお受け致します！

# 参加団体一覧

※順不同。2026年3月29日現在

## 教室企画

【学部・学科同窓会】神学部同窓会、法学部同窓会、理工学部同窓会、史学科同窓会、フランス文学科同窓会、教育学科同窓会、社会福祉学科同窓会、看護学科同窓会、ドイツ語学科同窓会、フランス語学科同窓会、イスパニア語学科同窓会、ポルトガル語学科同窓会、地球環境学研究所同窓会

【地域ソフィア会】埼玉西部ソフィア会、文京ソフィア会

【各種ソフィア会】英語学科同窓会(SELDAA)、短期大学部ソフィア会、86Café、経営学科坂本ゼミ紀林会、五喜会、APES OB/OG会、New Swing Jazz Orchestra同窓会、アイセック上智大学委員会OBOG会、あるこう会OB会、観光研究会、紀尾井コンサートバンド(SCB)OBOG会、グリークラブOB会、硬式庭球部OBOG会、アマテウスコーン、少林寺拳法部OB会、上智硬式庭球愛好会SLTA OB&OG会、バスケットボール部OB会、管弦楽団OB総会、体育会女子バスケットボール部OB会、体育会バレーボール部OBOG会、体育会ソフトテニス部OB会、体育会応援団OBOG会、体育会合気道部OBOG会、体育会OB会(体育会本部現役・OBOG懇親会)、体育会ヨット部OBOG会、体育会ワンダーフォーゲル部OB会、体育会弓道部鷲弓会、体育会洋弓部、美術研究会OB会、放送研究会(SBC)OB会、上智聖歌隊OBOG会、アセットマネジメント・ソフィア会、アピオンソフィア会、ものづくりソフィア会、丸紅ソフィア会、上智不動産ソフィア会、SPEECC、ソフィアンスキルトソサイエティ、ソフィア経済人倶楽部、マスコミ・ソフィア会、金祝燦燦会

【その他の団体】物理学科OB・OG同士の集い、1971年卒機械工学科クラス会、68独文クラス会、英語学科74-52aクラス会、国文学科7818クラス会、史学科8216クラス会、86入学国文学科同窓会、英語学科82入学クラス会、英文学科2008年入学生集い、経済学部1978年卒同期会、社会学科85-28クラス会、社会福祉学科83-29クラス会、新聞学科84クラス同期会、仏文学科83-24同窓会、英文学科82-20.21クラス会、森下ゼミOBOG会、ASPENスキークラブOB会、サービスエース祝45周年、ハイキングクラブ、バックパッキングクラブ(SBPC)、英文タイプ研究会OBOG会、詩吟同好会、手話サークルてのひら、上智情報科学研究会(SISA)OBOG会、上智卓球愛好会、上智漫画研究会OB会、絵本・児童書業界OB会、2016銀祝準備委員会、Teachers Sophian、ソフィア文化芸術ネットワーク、櫻寮同窓会、上智学院教職員退職者の会、上智社会福祉専門学校ソフィア会、美研'78-'82年度OB会、謡愛好者の集い

## 屋外(メンスト)企画：模擬店他)

ソフィア会社会貢献推進委員会、学生・教員・職員協働「ピア・カフェ」プロジェクト、ブラジルブース、経鷲会(経済学部同窓会)国際教養学部同窓会(SIAA)、Atelier M、セルヴィ・ハウス・プロジェクト、姿勢改善&肩こりケア体験ブース

## 運動場・体育館

体育会ソフトテニス部OB会、体育会サッカー部OB会、体育会洋弓部、体育会準硬式野球部、体育会バスケットボール部OB会、APES

# 上智で過ごした、あの頃の記憶

— ホームカミングデーに寄せて、卒業生・現役生が語る、上智の思い出 —

上智で過ごした日々の中には、ふとした瞬間に思い出される風景や出来事があるのではないのでしょうか。通った飲食店、講義を受けた校舎、心に残る学内イベント。そして、今も語りたくなる小さなエピソード。今回の特集では、卒業生・現役生の皆さんに、在学時に印象に残っている場所や出来事について伺いました。皆さんも、ご自身の「上智の記憶」を思い浮かべながら、今年のテーマである「連環一めぐり、めぐらす一」、同じ場所で物事がめぐっていく世代を越えた繋がりを感じながら読んでいただければ幸いです。

(思い出の店／思い出の場所／思い出の行事)



1980年以前卒業 | 男性

## 出会いと別れが交差した、バッカスの夜

(バッカス／2号館／オリエンテーション・キャンプ)

バッカスは、当時のソフィアンたちのたまり場でした。ママさんが、貧乏学生のために、サラリーマンの飲み残したボトルからウイスキー（ブラックニッカ）を注いでくれたことを覚えています。ここでは多くのカップルが出会い、恋が生まれ、ときには別れもありました。そんな人間模様が交差する場所も、上智で過ごした時間の一部だったと思います。

1980～1990年代卒業 | 女性

## 香りと風景が残る、学内のひとコマ

(オハラ／ホフマンホール／ソフィア祭前日のパレード)

オハラには、テラコッタの家や人形が飾られていて、マンデリンコーヒーの香りが印象に残っています。

ソフィア祭前日のパレードや、6号館の窓に描かれた「Σ」の文字。何気ない風景の一つひとつが、今も心に残っています。



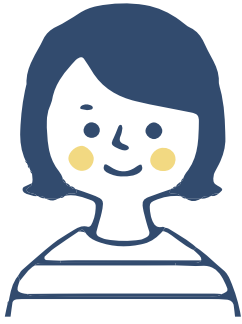
# DRIVE for SMILES



 **Hinomaru**

日丸自動車興業株式会社 代表取締役社長 富田 哲史 (2003年文学部卒)





2000年代卒業 | 女性

## 空き時間のたい焼きと、真田堀の風景

(わかば/1号館/ソフィア祭)

授業の空き時間、友達と一緒にわかばでたい焼きを買い、真田堀で恋バナをしながら食べたことを、今でもよく覚えています。

そして戻る時によく通った1号館の廊下。誰もいない時間を通りかかると、あまりにフォトジェニックで、毎回写真を撮りたくなりました。

どれも授業の合間に過ごした、ほんの短い時間でしたが、そんな何気ないひとときが、いまも上智での日々として、心に残っています。

2010年代卒業 | 女性

## 人が集い、つながりが生まれた場所

(三百宴や/8ピロ/ソフィア祭)

人通りが多く、みんなの交差点となる8ピロは、立ち止まって話す人、待ち合わせをする人が行き交う、いつもキラキラとした場所でした。

卒業後も、懐かしさを感じるたびに、つい足を運んでしまいます。



2020年代卒業 | 男性

## これから始まる大学生活への期待

(姜太公 四谷店/図書館/オリエンテーション・キャンプ)

入学後に泊まりがけで参加したオリキャンは、まだ手探りだった自分にとって、特別な時間でした。これから始まる大学生活を思い描きながら、胸が少し高鳴っていたことを、今でも覚えています。

その高揚感が、少しずつ日常に変わっていく中で、入学後に初めてできた彼女とは、付き合う前から、何かと理由をつけて図書館のラーニングコモンズで一緒に勉強する時間を重ねたものです。

ご家庭の骨董品、掛け軸、絵画などの片付けの際には多少に関わらずお気軽にご相談ください。無料鑑定いたします。

神田神保町で長年営業してきましたが、この度閉店し自宅で営業しております。地方出張もいたしますのでご連絡ください。

**(有) 古美術いのは** いのは まこと 猪羽 允 (1970年法学部卒)

携帯 090-3528-0389 <http://inohag.com/>

〒189-0002 東京都東村山市青葉町2-17-73

中村研一「読書」



# 一人一人の時間を より豊かなものにするために

その時の状況や目的によって、必要としている経路は異なるから。

ただ最短を求めるナビゲーションではなく、「最適な」ナビゲーションで“安心・安全”な移動を提供したい。

人々の移動にかかるストレスを少しでも減らし、移動に費やしていた時間を有意義な時間へと変えたい。

ナビタイムジャパンは一人一人の限られた時間の中に、より有益な時間を生むことをビジョンに掲げ技術開発の研鑽を積み、これからもより良いサービスを提供していきます。



## NAVITIME

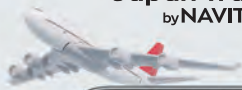


### 乗換案内と地図の総合ナビ

様々な交通手段を組み合わせ、目的地までの最適ルートをご案内。日陰を通る「日陰優先ルート」などを提供し、安心・安全で快適な移動をサポートします。



## Japan Travel by NAVITIME



経済産業大臣賞

内閣総理大臣賞

### 訪日外国人向け旅行アプリ

13言語対応で、観光ガイド記事から旅程作成、チケット予約機能、Japan Rail Pass対応ルート検索などで、旅マエから旅アトまで日本での快適な移動をサポート。



## カーナビタイム

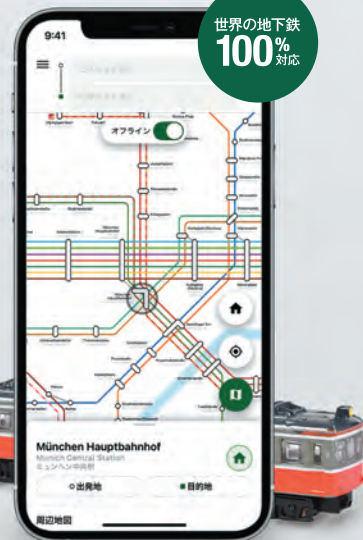


### プロ仕様の本格カーナビ

オフラインでのナビにも対応。膨大な走行ログを分析した精度の高い渋滞予測をもとに、「超渋滞回避ルート」などの渋滞対策機能で、ドライブをもっと快適に。



## NAVITIME Transit



### 世界中の乗換案内を検索

18言語で世界200都市以上に対応した乗換案内アプリ。当社オリジナルの見やすい路線図上で駅名をタップするだけで、ルートを検索できます。

## ナビタイムジャパンについて

様々な移動手段の組み合わせによる経路検索サービス「NAVITIME」は、上智大学在学中に取り組んでいた、車の経路探索と鉄道の経路探索、それぞれの研究テーマを融合することで生まれました。全世界の人々がどこへでも安心して移動できるナビゲーションを目指し、社会に貢献していきます。



代表取締役社長  
大西 啓介

1988 理電  
1990 院前理電  
1993 院博理電



取締役副社長  
菊池 新

1992 理電  
1994 院前理電